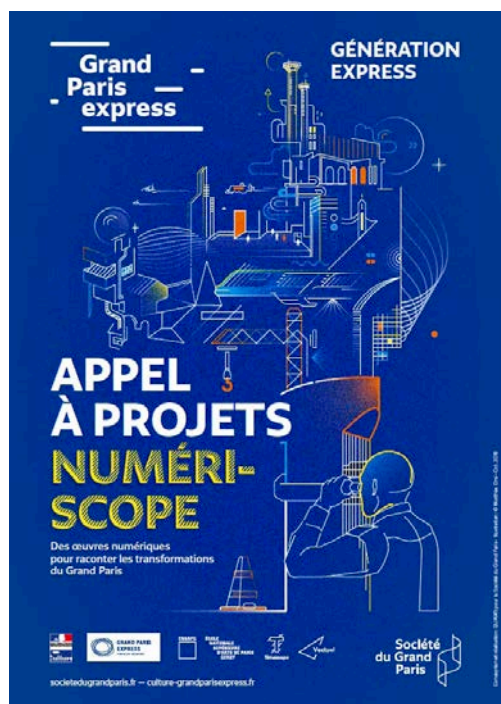


ART NUMÉRIQUE / INNOVATION

LES BORNES DE REALITÉ VIRTUELLE DU GRAND PARIS EXPRESS : DÉCOUVRIR LES GARES DE DEMAIN

La Société du Grand Paris annonce les 12 lauréats de l'appel à projet Numéri-Scope et la diffusion des six premières œuvres numériques. Sous la forme de courtes vidéos 360°, chacune d'elles est intégrée à une borne de réalité virtuelle Timescope installée au plus proche des chantiers des futures gares du Grand Paris Express et accessible librement au public pendant 6 mois.

➔ Mobiliser la jeune création artistique et raconter les transformations du Grand Paris



Dans le cadre de sa programmation artistique et culturelle, la Société du Grand Paris met à profit le temps des chantiers pour faire émerger une nouvelle génération de talents d'artistes et créateurs : Génération Express.

Numéri-Scope, premier appel à projet lancé par la Société du Grand Paris à destination d'artistes de moins de 35 ans, vise à révéler la jeune **création numérique**. Un jury composé de représentants(antes) des territoires, des directeurs(rices) des affaires culturelles des villes, de José-Manuel Gonçalves, directeur artistique du Grand Paris Express, d'Eli Commins, chargé de la coordination de la politique numérique au ministère de la Culture, et de Sylvain Lizon, ancien directeur de l'Ecole Nationale Supérieure d'Arts de Paris-Cergy, partenaires du projet, a sélectionné **douze lauréats(ates)**.

Sous la forme de courtes vidéos 360°, des *haïkus numériques*, les œuvres racontent les transformations des quartiers, interprètent artistiquement les territoires et leurs mutations dans le cadre de l'arrivée du nouveau métro. Chacune des œuvres est intégrée à une borne Timescope installée au plus proche des chantiers et accessible librement au public pendant 6 mois. Les passants peuvent ainsi voir en réalité virtuelle une vision d'artiste de l'évolution de leur quartier.

Ce projet reçoit le soutien financier du Fonds de dotation du Grand Paris Express et du ministère de la Culture.

« Depuis son lancement, le Grand Paris Express s'est affirmé comme un projet moteur pour l'innovation et une opportunité pour les créateurs de partager leur vision du projet et de l'avenir des quartiers de gare. Cet appel à projets est aussi un exemple réussi de démarche partenariale entre la direction artistique et culturelle du Grand Paris Express, le Fonds de dotation, le ministère de la Culture, des écoles, des start-ups et les riverains des chantiers qui profiteront de ces œuvres à partir du premier semestre 2019. »

Thierry Dallard, président du directoire de la Société du Grand Paris

« L'art investit aujourd'hui la réalité virtuelle et constitue un nouveau territoire d'expression pour les artistes contemporains. Sous la forme de « haïkus numériques » et pour la première fois dans l'espace public, se déploient à l'échelle du réseau, des fictions immersives réalisées dans le cadre de cet appel à projets. Elles constituent ainsi une collection internationale d'œuvres en réalité virtuelle, accessible librement et gratuitement. »

José-Manuel Gonçalves, directeur artistique et culturel du Grand Paris Express

➔ 12 artistes / 12 œuvres numériques / 12 territoires

Français, taiwanais, coréen, glitch art, motion capture, sound design, animation, collage d'archives, scan 3D, que ce soit en termes d'origines, de techniques ou d'esthétiques, les 16 artistes lauréats(ates) (4 duos) sont un condensé de la jeune création numérique. Accompagnées par la direction artistique du Grand Paris Express, les **12 œuvres numériques à 360°** font vivre des expériences oniriques et sensibles aux passagers du Grand Paris Express dans les paysages futurs de leurs villes. Pensées à partir des maquettes 3D des gares du nouveau métro, ces œuvres prennent la forme de mini-fictions virtuelles et mettent en valeur les spécificités propres de chaque territoire, ainsi que de l'environnement des futures gares du Grand Paris Express.

Phase 1 - mai 2019 à octobre 2019

Créteil l'Echat – Kaspar Ravel, *Dérive*

Bagneux – Rémi Large, *Élévation*

Saint-Denis Pleyel – Dylan Cote-Colisson, *Convergence*

Champigny Centre – Romain Barthélémy et Gabriel Malgouyard (collectif AAIO), *Marteaux-Bruiteurs*

Aéroport d'Orly – Tomonaga Tokuyama, *24 | 360 | ORY*

Raphaël Faon et Andres Salgado, *Champs contre champs*

Phase 2 - octobre 2019 à mars 2020

La Courneuve Six-Routes – Samuel Lepoil, *Train of Thoughts*

Issy RER – Guillaume Seyller, *Hier, déjà, demain*

Vitry Centre – Wei-Hsuan Huang, *Lumière et poussière dans les chambres*

Clichy – Montfermeil – Galdric Fleury et Antoine Fontaine, *Brusque tonnerre dans un ciel serein*

Sevran Beaudottes – Sarah Bastide et Pierre Depaz, *Imaginaires*

Maison-Blanche Paris XIII^e – Mona Young-eun Kim, *Nowhere*



Créteil © Timescope

Les bornes Timescope seront accessibles aux abords des chantiers à partir du mois de mai. Retrouvez la géolocalisation des bornes sur la page internet du projet : <https://www.culture-grandparisexpress.fr/decouvrez-les-12-laureats-de-l-appel-a-projet-numeri-scope>.

➔ Grand Paris Express artistique et culturel : l'expression de la jeunesse, de la création et de l'innovation urbaine

La Société du Grand Paris a décidé de doter le nouveau réseau de transport d'une dimension culturelle, afin de faire vivre une programmation plurielle et multiforme tout au long des 200 km de lignes du Grand Paris Express. Ce programme accompagne les différentes phases de ce grand projet, du lancement des premiers chantiers jusqu'à la mise en service complète du réseau prévue en 2030. La politique culturelle du Grand Paris Express doit contribuer à faire des chantiers puis des gares et de leurs quartiers de véritables lieux de vie pour donner naissance à un patrimoine métropolitain, populaire et vivant, incarnant l'appartenance de tous au Grand Paris.

Pensée par José-Manuel Gonçalves, en qualité de directeur artistique, la programmation artistique et culturelle du Grand Paris Express c'est aujourd'hui des tandems artistes et architectes, qui apporteront une dimension esthétique, sensible et poétique aux 68 nouvelles gares, des chantiers partagés à travers les grandes fêtes que sont les KM, une **collection d'œuvres mobiles** imaginée pour raconter la naissance d'un nouveau territoire qui se constitue au fil du calendrier des chantiers et *Génération Express* qui, à travers des projets comme Numéri-Scope, fait émerger une nouvelle génération de talents d'artistes et créateurs.



BIOGRAPHIES

DES 6 PREMIERS ARTISTES

SÉLECTIONNÉS

➔ **Dylan Cote-Colisson** **Gare Saint-Denis Pleyel**

Basé à Paris, Dylan Cote est designer graphique et plasticien. Son travail s'axe principalement autour de l'image animée et de l'installation. Ses recherches s'attachent à expérimenter, parfois à détourner, divers supports et techniques afin de générer des formes tirant parti des possibilités esthétiques des nouveaux médias. Via l'animation, le code, le son, ou encore la lumière, il crée des espaces parallèles, des fragments de fictions donnant à voir certains enjeux actuels liés aux mutations technologiques et sociétales caractéristiques de notre époque.

➔ **Raphaël Faon et Andres Salgado** **Gare Pont de Sèvres**

Raphaël Faon (France) et Andres Salgado (Colombie) vivent et travaillent à Paris. Ce duo d'artistes propose de mettre en crise les systèmes de représentation, de dévoiler la construction de la réalité par un monde d'images. Dans ce projet de déconstruction des cadres de vision, ils s'infiltrèrent dans les archives du monde contemporain pour les interroger et leur donner un nouveau sens en exposant leur ambiguïté politique. Ils sont tous deux diplômés de l'École Nationale Supérieure d'Arts de Paris-Cergy (ENSAPC) et de l'École des Hautes Études en Sciences Sociales (EHESS). Leurs travaux ont notamment été présentés au sein des expositions *L'Art de la révolte* (2016) et *Traversées* (2017) au centre Pompidou ; en 2018, ils ont participé à la Biennale Internationale de Casablanca (Maroc).

➔ **Rémi Large et Elie Michel** **Gare Bagneux**

Rémi possède une carrière artistique éclectique : d'abord danseur hip-hop, puis assistant réalisateur au cinéma, c'est après des études dans les narrations interactives à la Sorbonne qu'il découvre l'univers de l'immersion. Il ouvre son studio, Tamanoir, dédié à la réalité virtuelle et la réalité augmentée, et co-réalise le premier teaser 360° de l'Opéra national de Paris. Il obtient aussi une bourse de la région Île-de-France pour un projet en réalité augmentée qui cherche à ramener les images du passé dans le Paris d'aujourd'hui. Engagé sur plusieurs projets immersifs, il cherche constamment à interroger les frontières entre réel et fiction.

Après une formation théorique en informatique à l'École normale supérieure et une mise en application artistique à Art et Technologie de l'Image (Paris 8), Elie Michel réalise plusieurs expériences interactives autour de médiums alternatifs comme par exemple *l'Allumeur de réverbères*, primé au Laval Virtual 2018 et à l'IVRC 2018 à Tokyo.

➔ **Kaspar Ravel** **Gare Créteil l'Echat**

Artiste nouveau media et curateur off/online venant des sous-cultures de l'art internet, il étudie l'informatique et le théâtre à Sorbonne Universités, et explore aujourd'hui la politique poétique surréelle des données.

En tant que DIY hacker, il navigue au travers des différentes innovations technologiques de manière à disséquer, comprendre et altérer les standards actuels. Le but étant de se les réapproprier en tant qu'espaces de pratique expérimentale et intégrer en eux des idéologies alternatives.

Travaillant sur les analogies entre corps physiques et numériques, il établit des langages populaires visant à démystifier la technologie - questionner les concepts d'interface - et mettre à nu les réalités virtuelles co-existantes du monde dans lequel nous vivons.

➔ **Tomonaga Tokuyama** **Gare Aéroport d'Orly**

Tomonaga Tokuyama (né en 1984) est un artiste et programmeur japonais vivant à Paris. Il a commencé la programmation informatique dans sa jeunesse et l'a vite découvert comme moyen de création. Depuis 2010, il a rejoint les projets artistiques de Ryoji Ikeda en tant que programmeur et concepteur audiovisuel. Il a également développé des logiciels pour des architectes tels que Kengo Kuma et Junya Ishigami. Tokuyama a reçu une bourse d'un an à Fabrica (Italie) et a participé à un programme de résidence du Réseau européen pour la création audiovisuelle contemporaine au Lieu Unique (France), suivi d'expositions à Gijon et à Linz.

➔ **Romain Barthélémy** **et Gabriel Malgouyard (collectif AAIO)** **Gare Champigny Centre**

Le collectif AAIO, fondé en 2017, regroupe des artistes, musiciens et codeurs autour de la création sonore numérique.

Romain Barthélémy est un compositeur et designer sonore vivant à Paris. Il travaille dans le domaine industriel et la scénographie sonore (Laps, Ircam, etc.), et poursuit en parallèle une recherche personnelle sur le paysage sonore, qui prend la forme de pièces électroacoustiques, d'installations sonores et de partitions de bruits (Horizome, Ateliers Médicis, Machines utopiques...). Son travail au sein du collectif s'axe principalement autour de la mise en scène des ordinaires sonores, qu'il écoute à la fois comme signes et comme matériaux de composition.

Gabriel Malgouyard est artisan audio, travaillant principalement dans le domaine du jeu vidéo. Formé à l'IRCAM en tant qu'ingénieur en traitement du signal, il travaille depuis 2011 dans divers studios de jeux vidéo britanniques et français (Arkane Studios, Dovetail Games, Audiogaming). Il intègre en 2018 le collectif, où il réalise des outils dérivés des technologies vidéo ludiques et dédiés à l'art sonore numérique.

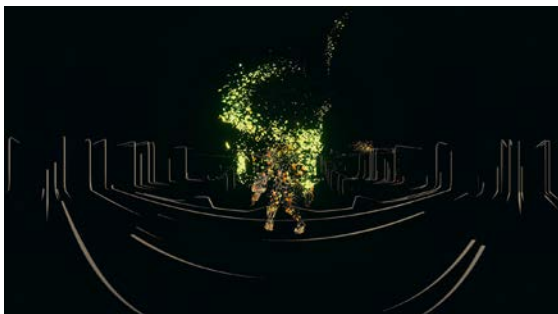


VISUELS DISPONIBLES POUR LA PRESSE

Rémi Large et Elie Michel

Elévation

Gare Bagneux



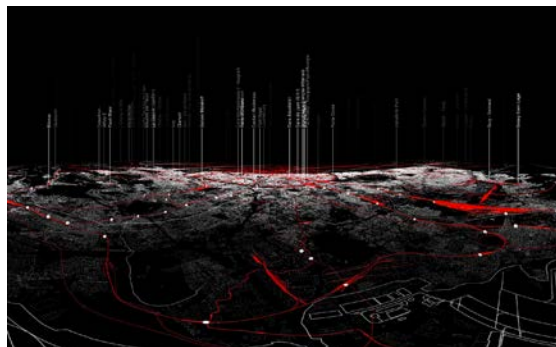
Elévation est une création poétique et intimiste d'une gare comme si elle sortait de terre, créée par un être de poussière dansant. Chaque mouvement du danseur se répercute sur l'architecture et permet au spectateur de se projeter dans sa future gare.

Danse : Alexandre Fandard ; Motion Capture : StudioAnim ; Musique : Yom & Wang Li - Rings (Buda Musique).

Tomonaga Tokuyama

360 | 24 | ORY

Gare Aéroport d'Orly

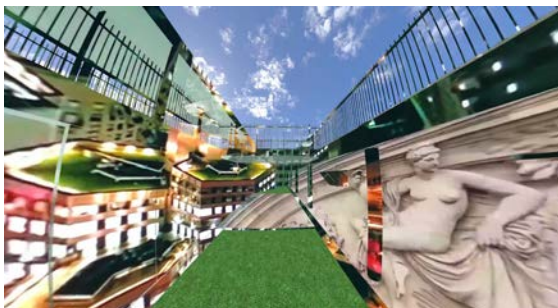


360 | 24 | ORY déroule une journée entière à 360° autour du spectateur. Ici le temps et l'espace sont confondus et continus ; il se tourne vers l'est et revient à 6h du matin. Il se tourne vers l'ouest et avance rapidement jusqu'à 18 heures. 0h à 0°, 1h à 15°..., 23h à 345°, 0h à 360° et la journée se répète. À quoi ressemble le voyage de midi à minuit dans le paysage de l'aéroport d'Orly ?

Raphaël Faon et Andres Salgado

Champs contre champs

Gare Pont de Sèvres



La vidéo place le spectateur au centre du jardin de la future gare de Pont de Sèvres dont l'architecture est investie par des archives d'images en mouvement qui confrontent la perception des deux rives de la Seine et leurs représentations sociales. L'œuvre se donne comme un collage vidéo et sonore qui redessine l'espace à travers des documents de sources diverses qui proviennent tous de cette zone géographique. Le titre de l'œuvre fait référence au champ-contrechamp, technique cinématographique qui consiste à associer deux points de vue opposés sur la même scène dans le montage d'un film et invite à réfléchir, d'un point de vue sociologique, sur les antagonismes qui traversent les différents champs du monde social.

Kaspar Ravel

Dérive

Gare Créteil l'Échat



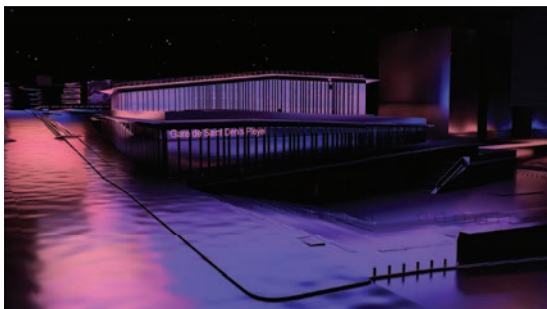
« Une déviation progressive et incontrôlée ». Créteil l'Échat, 8h du matin. Deux métros se croisent, un message sur répondeur, on entend klaxonner, et un chantier dont on se demande s'il sera encore là demain. On a tendance à s'oublier ici, pas exprès non plus, ça se fait à toute vitesse. Mais tu sais, il suffit de s'arrêter un instant pour voir tout ce qui s'anime autour de nous. Et puis il y a tout ce qui ne se voit pas, ces signaux radio, téléphone, 4G, des milliers de wagons messagers nous traversent en douceur à des kilomètres heures. Il y a quelque chose de romantique à l'idée d'une journée qui commence, elle se construit elle aussi, et son point de départ c'est toutes ces données et ces histoires qui se retrouvent entrecroisées au même endroit.

Écriture : Mélina Despretz et Elliott Lerner ;

Interprète : Martin Van Eeckhoudt.



Dylan Cote-Colisson
Convergence
Gare Saint-Denis Pleyel



Convergence propose une interprétation fantasmée de la Place aux Étoiles de Saint-Denis. D'abord plongée dans l'obscurité, elle se dévoile au gré de vagues lumineuses qui parcourent l'espace. Références aux individus qui rendent vivant le territoire, ces lumières révèlent des bâtiments, dessinent des routes, définissent un quartier. La gare de Saint-Denis Pleyel, future infrastructure partagée, représente une nouvelle destination commune qui redéfinit la manière d'habiter le territoire. C'est en cette direction que cheminent les flux lumineux, tout comme le point de vue du spectateur.

Romain Barthélémy et Gabriel Malgouyart
(collectif AAIO)
Marteaux-Bruiteurs
Gare Champigny Centre



Marteaux-Bruiteurs, est une transcription graphique du paysage sonore du quartier de Champigny Centre.

La construction de la gare y crée une parenthèse, un ballet de bruits cyclique, avec ses temps morts et ses temps forts, qui transforment le quartier. Les sons s'entrecroisent, s'entrechoquent, et dessinent des passages, des formes, des trajectoires.

L'appel à projets Numéri-Scope est conçu et mis en œuvre par la direction artistique et culturelle du Grand Paris Express (José-Manuel Gonçalves, le Centquatre-Paris, Eva Albarran & Co et Manifesto). Il est conduit en partenariat avec l'Ecole Nationale Supérieure d'Arts de Paris-Cergy et avec l'accompagnement des entreprises Vectuel et Timescope.

À propos de la Société du Grand Paris

La Société du Grand Paris est l'entreprise publique créée par l'État dont la mission est de piloter le déploiement et le financement du Grand Paris Express. Elle assure la construction des infrastructures qui composent le réseau et acquiert, pour le compte d'Île-de-France Mobilités, les matériels roulants qui le parcourront. Futur métro du Grand Paris, le Grand Paris Express est le plus grand projet d'infrastructure et d'aménagement d'Europe. Avec 200 kilomètres de réseau, le projet prévoit la création de quatre nouvelles lignes autour de Paris, le prolongement de la ligne 14, la construction de 68 gares et l'aménagement de nouveaux quartiers autour de ces futurs pôles urbains.

À propos du Fonds de Dotation du Grand Paris Express

La Société du Grand Paris a créé le Fonds de dotation du Grand Paris Express, destiné à recueillir les contributions de toutes les entreprises qui partagent sa vision. Il a pour objet d'œuvrer au service de l'intérêt général, à l'accompagnement et au développement d'actions culturelles mises en place dans le cadre de la construction, puis de la mise en service, du Grand Paris Express. Le Fonds vise notamment à renforcer l'équité territoriale dans l'accès à la culture, mieux répartir l'offre et la création culturelle entre Paris et sa banlieue, révéler et mettre en scène la richesse de la diversité culturelle du Grand Paris, contribuer à incarner cette nouvelle identité métropolitaine, donner la parole aux habitants et usagers dans une démarche participative et faire rayonner et résonner ce territoire en révélant ses richesses à l'international.



Contacts presse

SOCIÉTÉ DU GRAND PARIS

Jeremy Huppenoire : jhuppenoire.quai3@societedugrandparis.fr - **06 34 47 16 18**

CONTACT FONDS DE DOTATION

Pierre-Emmanuel Becherand, directeur du Fonds :
pierre-emmanuel.becherand@societedugrandparis.fr

PROGRAMMATION ARTISTIQUE ET CULTURELLE DU GRAND PARIS EXPRESS

PIERRE LAPORTE COMMUNICATION

Romain Mangion : romain@pierre-laporte.com - **01 45 23 14 14**

Avec le soutien de :



Et en partenariat avec :



ÉCOLE
NATIONALE
SUPÉRIEURE
D'ARTS DE PARIS
CERGY

